

EasyMeter

Betriebsanleitung

Elektronischer 2-Tarif, 3-Phasen, 4-Leiter Zähler

Q3M



Allgemeine Beschreibung

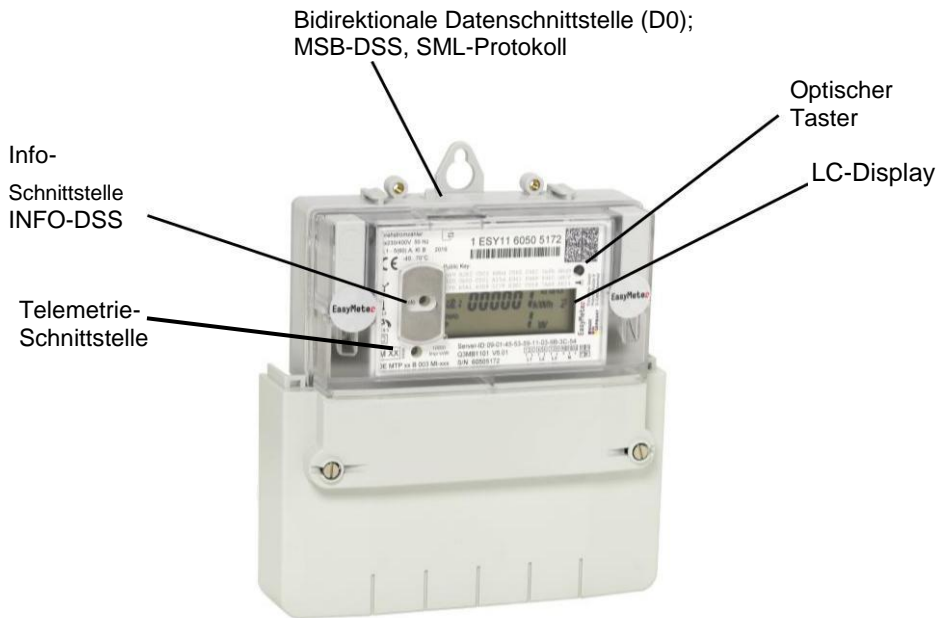
Sicherheitshinweis:

Einbau und Montage dürfen nur durch eine Elektrofachkraft erfolgen.

Verwendung:

Verwendung als 3 Phasen, 4 Leiter- oder Einphasen-Wechselstrom-Zähler (L3) in Zählerplatzsystemen mit Zählerräumen nach DIN VDE0603 Teil 1, DIN 43853.

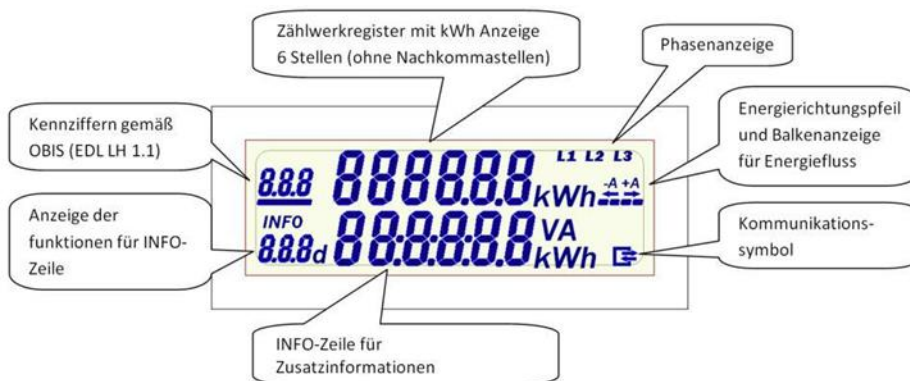
Produktbeschreibung:



Die Zählergehäuse sind verschweißt und als „Sealed-forever“ Geräte ausgeführt. Hinweis: Die mechanischen Schnittstellen, die Spannungsschnittstellen und die D0-Schnittstelle sind nicht patentiert oder herstellerseitig geschützt. Auf Wunsch werden weitere Detailzeichnungen und Spezifikationen zur Verfügung gestellt. Die Geräte weisen eine bidirektionale D0-Schnittstelle nach DIN EN 62056 auf, welche Daten in Form des SML-Protokolls ausgibt (Smart Message Language).

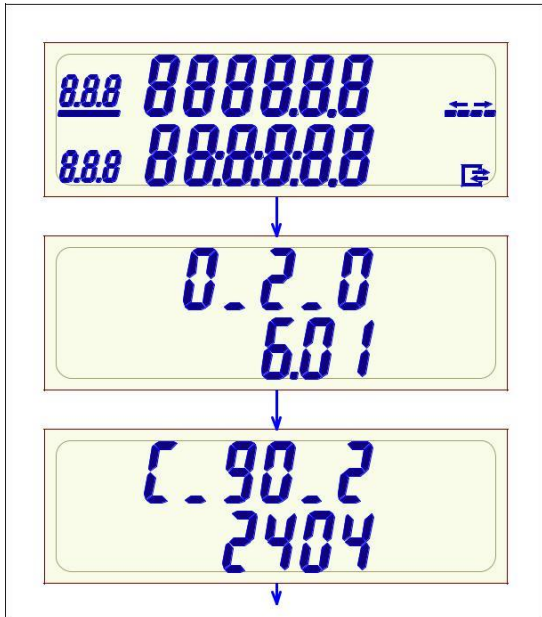
Allgemeine Displayfunktionen

Als Anzeige dient eine nicht hinterleuchtete Flüssigkristallanzeige (LCD) mit folgenden Zeichen / Symbolen:



Anzeige der Betriebszustände

Grundsätzlicher Ablauf nach Spannungswiederkehr (Power-on-Reset)



Displaytest
Anzeige aller Segmente
Anzeigedauer ca. 15s

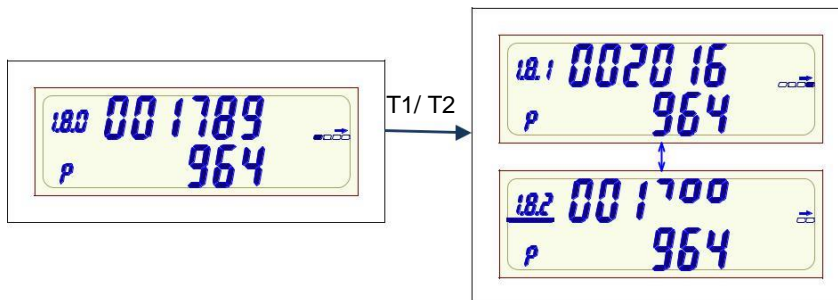
Geräte – Firmwareversion
des Programmcodes
Anzeigedauer ca. 5s

Geräte – Firmware
Prüfsumme
des Programmcodes
Anzeigedauer ca. 5s

Displaytest
Anzeige aller Segmente
ca. alle 60 Sekunden,
Dauer ca. 2s.

Anzeige für die verschiedenen Zählerausführungen

Anzeige Bezugszähler



Anzeige Tariflos

Bezug: 1.8.0
Rücklaufsperr

Info-Anzeige: Wirkleistung

Anzeige wechselt in 2-Tarifanzeige sobald ein Tarifsteuersignal anliegt (MSB o. Klemme 13/15)

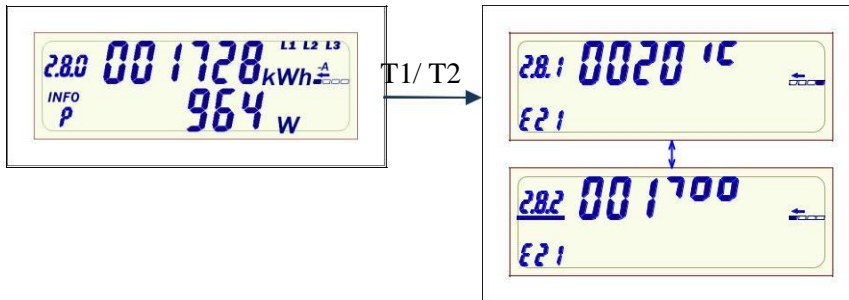
2-Tarifanzeige

Bezug: 1.8.1 und 1.8.2 Rücklaufsperr, Tarif 2 aktiv

Info-Anzeige: Wirkleistung

Anzeige wechselt alle 8 Sek. zwischen Tarif 1 und Tarif 2.

Anzeige Lieferzähler



Anzeige Tariflos

Liefer: 2.8.0
mit und ohne Rücklaufsperr

Info-Anzeige: Wirkleistung

Anzeige wechselt in 2-Tarifanzeige sobald ein Tarifsteuersignal anliegt (MSB o. Klemme 13/15)

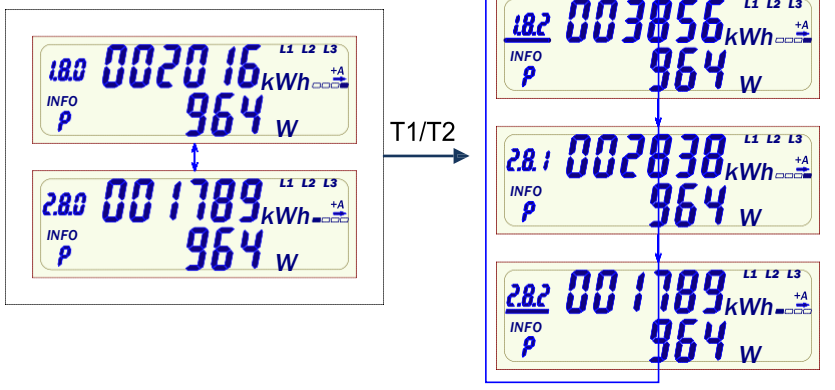
2-Tarifanzeige

Liefer: 2.8.1 und 2.8.2
mit und ohne Rücklaufsperr,
Tarif 2 aktiv

Info-Anzeige: gesperrt

Anzeige wechselt alle 8 Sek. zwischen Tarif 1 und Tarif 2.

Anzeige 2- Richtungszähler



2-Richtungs-Zähler, tariflos

Bezug: 1.8.0
Lieferung: 2.8.0

Info-Anzeige: Wirkleistung

Anzeige wechselt in 2-Tarifanzeige sobald ein Tarifsteuersignal anliegt (MSB o. Klemme 13/15)

2-Richtungs-2-Tarif-Zähler

Bezug: 1.8.1 und 1.8.2
Lieferung: 2.8.1 und 2.8.2 oder nur 2.8.0 (einstellbar über MSB)

Info-Anzeige: Wirkleistung

Anzeige wechselt alle 8 Sek zwischen den Tarifen

Tarifierung allgemein

Die elektronischen Zähler des Typs Q3M sind Zweitarifzähler. Auf dem Display kann auch die Tariflose Anzeige über MSB Aktiviert werden. Dabei wird nur das Summenregister 1.8.0 (Bezugszähler) bzw. 2.8.0 (Lieferzähler) oder 1.8.0 und 2.8.0 im Wechsel (Zweirichtungszähler) angezeigt. Sobald über ein Tarifsteuergerät, per MSB-Schnittstelle oder die Klemmen 13/15 ein Tarifwechsel stattfindet, zählt der Zähler die Energie und die Betriebszeit in den entsprechenden Tarif. Die Anzeige wechselt automatisch in Anzeigemodus „Tarifanzeige“, und zeigt im Wechsel die einzelnen vorhandenen Tarife auf dem Display. Wenn über Klemmen 13/15 das Steuersignal abfällt oder über die MSB-Schnittstelle länger als 60 Sekunden kein Steuerbefehl empfangen wird, schaltet der Zähler wieder in den niederwertigeren Tarif. Danach kann die Anzeige nur über MSB geändert werden.

Anzeige von Zusatzinformationen

Bedienung des „optischen Tasters“

Der „optische Tastendruck“ erfordert ein optisches Energieäquivalent von 400 LUX (z. B. Taschenlampe). Man unterscheidet bei der Betätigung des „optischen Taster“ zwischen

- „kurzer Tastendruck“ -> größer 0 Sek. und kleiner ca. 4 Sek.
- „langer Tastendruck“ -> größer ca. 5 Sek.

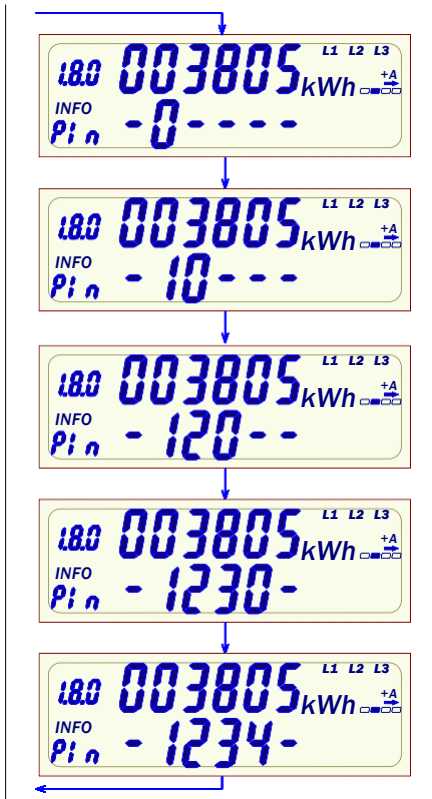
Nach Ablauf von 120s ohne Tastenbetätigung wechselt der Zähler in den Normalbetrieb.

Zusatzinformationen durch „optischen Taster“



Eingabe des *PIN-Codes

Aus datenschutzrechtlichen Gründen werden diese Daten bzw. Werte mittels PIN geschützt. ***Die Vergabe der PIN erfolgt auf Anfrage per E-Mail durch Angabe des Namens und der Kundennummer.**



An der ersten Stelle erscheint eine Null. Nach jedem weiteren „kurzen Tastendruck“ wird die Stelle hochgezählt:
0 -> 1 -> 2 -> ... 9 -> 0 -> usw.

Wenn die auszuwählende Zahl an der ersten Stelle erscheint, so ist eine Pause von ca. 3s einzuhalten – danach wird diese Zahl übernommen und an der zweiten Stelle erscheint eine Null.

Diese Prozedur für weitere 3 Stellen wiederholen

Ist der PIN- Code korrekt, gelangt man Automatisch zu den Info – Anzeigen

Auf Anfrage per E-Mail unter info@swbw.de erhalten Sie gerne die vollständige Bedienungsanleitung des Hersteller´s als PDF.